

**FIRAT ÜNİVERSİTESİ
TEKNOLOJİ FAKÜLTESİ
2016 MALİ YILI FAALİYET
RAPORU**

İçindekiler

BİRİM / ÜST YÖNETİCİ SUNUŞU	4
I.GENEL BİLGİLER	5
A-Vizyon	5
B-Misyon.....	5
C- İdareye İlişkin Bilgiler	5
C.1. Fiziksel Yapı.....	5
C.1.1.Eğitim Alanları Derslikler.....	5
C.1.2. Sosyal Alanlar	5
C.1.2.1. Kantin, Kafeterya ve Yemekhaneler	5
C.1.2.2. Toplantı Konferans Salonları	5
C.1.2.3. Öğrenci Kulüpleri	5
C.1.3. Hizmet Alanları.....	6
C.1.3.1. Akademik Personel Hizmet Alanları	6
C.1.3.2. İdari Personel Hizmet Alanları	6
C.1.4. Ambar Alanları	6
C.1.5. Arşiv Alanları	6
C.1.6. Atölyeler	6
2- ÖRGÜT YAPISI	7
3. BİLGİ ve TEKNOLOJİK KAYNAKLAR	8
3.1. Bilgisayarlar	8
3.2. Diğer Bilgi ve Teknolojik Kaynaklar	8
4. İNSAN KAYNAKLARI	8
4.1. Akademik Personel.....	8
4.2. Akademik Personelin Yaş İtibariyle Dağılımı.....	9
4.3. İdari Personel	9
4.4. İdari Personelin Eğitim Durumu.....	9
4.5. İdari Personelin Hizmet Süreleri	9
4.6. İdari Personelin Yaş İtibariyle Dağılımı	9
5- SUNULAN HİZMETLER	10
5.1. Eğitim Hizmetleri.....	10
5.1.1. Öğrenci Sayıları.....	10
5.1.2. Yabancı Dil Hazırlık Sınıfı Öğrenci Sayıları	10
5.1.3. Öğrenci Kontenjanları.....	Hata! Yer işareti tanımlanmamış.
5.1.4. Yüksek Lisans ve Doktora Programları	11
5.1.5. Yabancı Uyruklu Öğrenciler	11
5.2. İdari Hizmetler	12
5.4.Diğer Hizmetler	12
6. YÖNETİM ve İÇ KONTROL SİSTEMİ	12
D- Diğer Hususlar	12
II- AMAÇ ve HEDEFLER	12
A. İdarenin Amaç ve Hedefleri	12
B. Temel Politikalar ve Öncelikler	12
C. Diğer Hususlar	13
III- FAALİYETLERE İLİŞKİN BİLGİ VE DEĞERLENDİRMELER	13
A- Mali Bilgiler	13
1- Bütçe Uygulama Sonuçları	14
2- Temel Mali Tablolara İlişkin Açıklamalar	14
3- Mali Denetim Sonuçları	15

<i>B- Performans Bilgileri</i>	15
IV- KURUMSAL KABİLİYET ve KAPASİTENİN DEĞERLENDİRİLMESİ	16
<i>A- Üstünlükler</i>	16
<i>B- Zayıflıklar</i>	16
<i>C- Değerlendirme</i>	16
V- ÖNERİ VE TEDBİRLER	16

BİRİM / ÜST YÖNETİCİ SUNUŞU

Fakültemiz 2015-2016 Eğitim-Öğretim yılında; Örgün öğretimde 2527 İkinci Öğretimde 2239 ve 465 MTOK öğrencisi olmak üzere toplam 5231 öğrenciye 9 Bölümde eğitim hizmeti vermiştir.

Fakültemizde yürütülen eğitim-öğretimin bilgi çağını yakalayacak hedeflere ulaşmasını sağlayacak kısa, orta ve uzun vadeli planlar yapılarak öğrencilerimizin mesleki açıdan en iyi şartlarda yetişmeleri için gerekli çalışmalar başlatılmıştır.

Atölye binalarımızın büyütülmesi ve Makine-Teçhizat donanımının verimli kullanılması ile öğrencilerin uygulama derslerini daha uygun şartlarda yapılması hedeflenmiştir.

2016 yılı bütçe ödeneği 11.159,000,00 TL. olan Fakültemizin, yıl sonu gerçekleşme oranı 9.881.478,02 TL. olmuştur. Ayrıca II. öğretim öğrencilerinden alınan katkı harçlarından oluşan 2.400.000,00 TL. tutarında bütçe geliri söz konusudur. Yıl sonu gerçekleşme oranı 1.053.063,84 TL. olan 2016 yılı içindeki bütçenin dağılımı ise, 9.382.000,00 TL. personel gideri, 1.267.500,00 TL. Sosyal Güvenlik Kurumlarına Devlet Primi giderleri için ayrılmıştır.

Nitelikli bir eğitim-öğretim ile topluma kaliteli bireyler yetişeceği göz önünde tutularak öğrencilerimizin Atatürk İlke ve İnkılâplarına bağlı, Ülkesini seven, çalışkan ve çağdaş düşünceli bireyler olarak yetişmeleri için her türlü çaba ve özen gösterilmektedir.

Bu çabamız her geçen yılda artarak sürecektir. Bu yolda Fakültemize katkı yapan ve destek veren başta Rektörlük Makamlarına ve diğer idari makamlara, Fakültemiz öğretim üye ve yardımcıları ile Fakültemiz İdari personeline teşekkürlerimi sunarım.

Prof. Dr. Z. Hakan AKPOLAT
Dekan V.

I.GENEL BİLGİLER

A-Vizyon

Bilim ve teknoloji alanlarında öncü, yapıcı ve yaratıcı faaliyetleriyle, topluma hizmetleri, eğitim ve araştırmalarıyla ulusal ve uluslararası düzeyde saygın ve tercih edilen bir fakülte olmaktır.

B-Misyon

Atatürk İlkeleri ve Cumhuriyetimizin temel ilkelerini esas alarak; Modern Türkiye'nin gereksinim duyduğu bilim, teknoloji alanlarda yüksek nitelikli, idealist, araştırmacı, sorgulayıcı, çözümleyici, geliştirici, değişen dünya koşullarında, topluma liderlik yapabilecek, insani değerlere saygılı, çevre konusunda duyarlı, profesyonel insan gücünü yetiştirmek, bilgi ve teknoloji üretmek, kullanmak ve yaymak, sanayi ile işbirliği yaparak teknoloji geliştirmek ve ülke kalkınmasına katkıda bulunmak, çeşitli toplum sorunlarına çözüm bulmak, kamuoyunu aydınlatmak, kamu kurum ve kuruluşlarına danışmanlık yapmak, bireylerin yaşam boyu eğitim ve gelişme sürecine katkıda bulunmaktır.

C- İdareye İlişkin Bilgiler

C.1. Fiziksel Yapı

C.1.1.Eğitim Alanları Derslikler

Eğitim Alanı	Kapasitesi 0-50	Kapasitesi 51-75	Kapasitesi 76-100	Kapasitesi 101-150	Kapasitesi 151-250	Kapasitesi 251-Üzeri
Amfi	1		3			
Sınıf	25					
Bilgisayar Laboratuvarı	11					
Diğer Laboratuvarlar	15					
Toplam	51		3			

C.1.2. Sosyal Alanlar

C.1.2.1. Kantin, Kafeterya ve Yemekhaneler

Sosyal Alan	Alan(m ²)
☐ Kantin	1 Adet 30 m ²
Kafeterya	-
Yemekhane	-
Toplam	1 Adet 30 m ²

C.1.2.2. Toplantı Konferans Salonları

	Kapasitesi 0-50	Kapasitesi 51-75	Kapasitesi 76-100	Kapasitesi 101-150	Kapasitesi 151-250	Kapasitesi 251-Üzeri
Toplantı Salonu	1					
Konferans Salonu	1					
Toplam	2					

C.1.2.3. Öğrenci Kulüpleri

Öğrenci Kulüpleri Sayısı	
Öğrenci Kulüpleri Alanı (m ²)	

C.1.3. Hizmet Alanları

C.1.3.1. Akademik Personel Hizmet Alanları

Hizmet Alanı	Sayısı (Adet)	Alanı (m ²)	Kullanan Sayısı (Kişi)
Çalışma Odası	52	850	84
Toplam	52	850	84

C.1.3.2. İdari Personel Hizmet Alanları

	Sayısı (Adet)	Alanı (m ²)	Kullanan Sayısı
Servis			
Çalışma Odası	14	220 m ²	
Toplam	14	220 m ²	

C.1.4. Ambar Alanları

	Adet	m ²
Ambar Sayısı	1	80 m ²
Ambar Alanı		

C.1.5. Arşiv Alanları

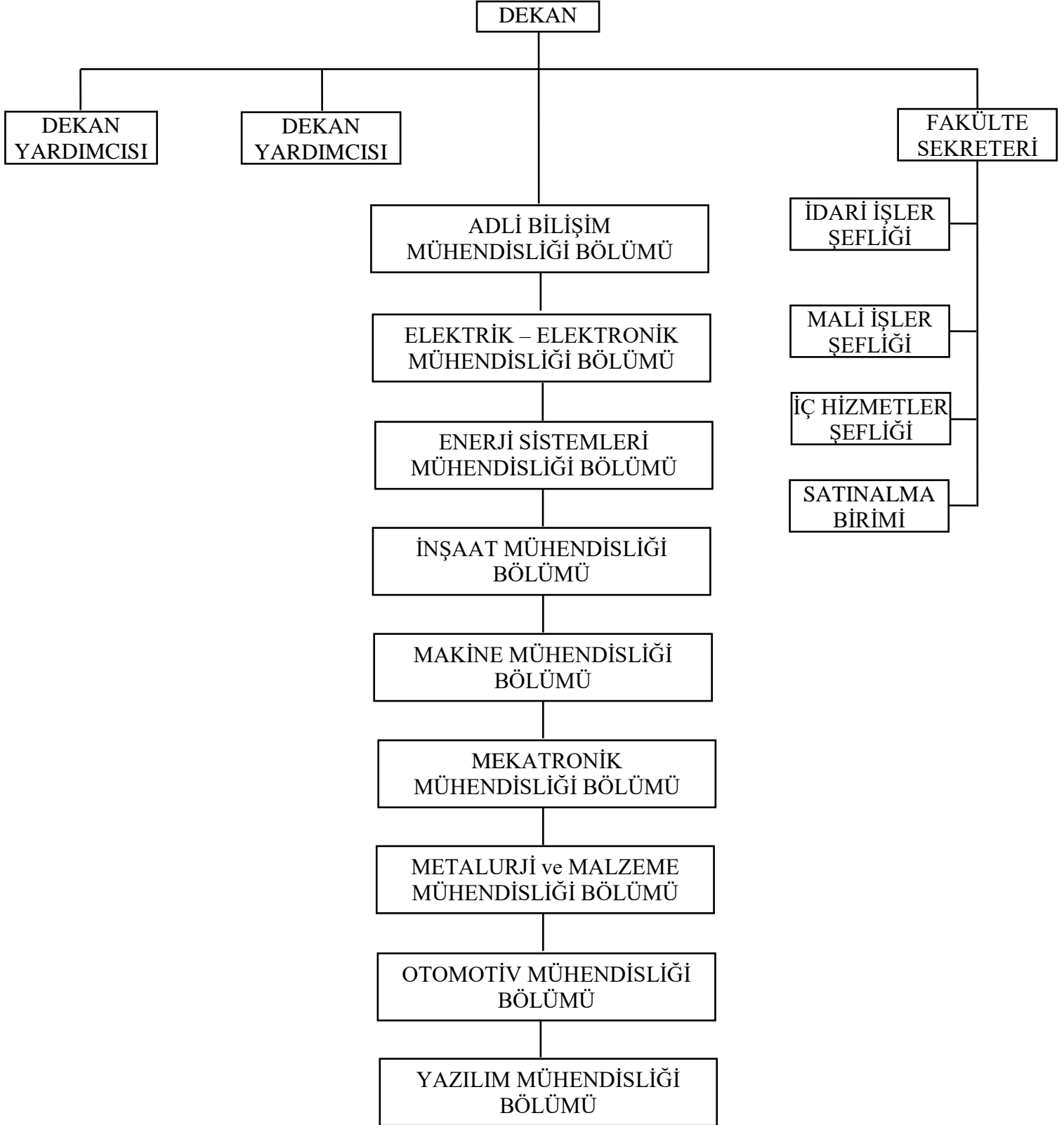
	Adet	m ²
Arşiv Sayısı	1	20 m ²
Arşiv Alanı		

C.1.6. Atölyeler

	Adet	m ²
Atölye Sayısı	-	-
Atölye Alanı		

2- ÖRGÜT YAPISI

F.Ü. TEKNOLOJİ FAKÜLTESİ



3. BİLGİ ve TEKNOLOJİK KAYNAKLAR

3.1. Bilgisayarlar

	Fakültenin Mevcudu
Masaüstü Bilgisayar Sayısı	468
Dizüstü Bilgisayar Alanı	56

3.2. Diğer Bilgi ve Teknolojik Kaynaklar

Cinsi	İdari Amaçlı (Adet)	Eğitim Amaçlı (Adet)	Döner Sermayeden Alınan (Adet)
Projeksiyon	-	53	-
Slayt makinesi	-	-	-
Tepegöz	-	-	-
Episkop	-	-	-
Barkot Okuyucu	-	-	-
Baskı makinesi	-	1	-
Fotokopi makinesi	1	1	-
Faks	-	-	-
Fotoğraf makinesi	-	2	-
Kameralar	6	7	-
Televizyonlar	-	-	-
Tarayıcılar	12	1	-
Müzik Setleri	-	-	-
Mikroskoplar	-	11	-
DVD' ler	-	-	-
Video	1	1	-

4. İNSAN KAYNAKLARI

4.1. Akademik Personel

Akademik Personel					
	Kadroların Doluluk Oranına Göre			Kadroların İstihdam Şekline Göre	
	Dolu	Boş	Toplam	Tam Zamanlı	Yarı Zamanlı
Profesör	28		28	28	
Doçent	24		24	24	
Yrd. Doçent	25		25	25	
Öğretim Görevlisi					
Okutman					
Çevirici					
Eğitim- Öğretim Planlamacısı					
Araştırma Görevlisi	48		48	48	
Uzman					

4.2. Akademik Personelin Yaş İtibariyle Dağılımı

Akademik Personelin Yaş İtibariyle Dağılımı						
	21-25 Yaş	26-30 Yaş	31-35 Yaş	36-40 Yaş	41-50 Yaş	51- Üzeri
Kişi Sayısı	15	20	12	12	16	21
Yüzde						

4.3. İdari Personel

İdari Personel (Kadroların Doluluk Oranına Göre)			
	Dolu	Boş	Toplam
Genel İdari Hizmetler	13		13
Sağlık Hizmetleri Sınıfı			
Teknik Hizmetleri Sınıfı	7		7
Eğitim ve Öğretim Hizmetleri sınıfı	92		92
Avukatlık Hizmetleri Sınıfı			
Din Hizmetleri Sınıfı			
Yardımcı Hizmetli	3		3
Toplam	115		115

4.4. İdari Personelin Eğitim Durumu

İdari Personelin Eğitim Durumu					
	İlköğretim	Lise	Ön Lisans	Lisans	Y.L. ve Doktora
Kişi Sayısı	2	2	14	3	-
Yüzde					

4.5. İdari Personelin Hizmet Süreleri

İdari Personelin Hizmet Süresi						
	1 – 3 Yıl	4 – 6 Yıl	7 – 10 Yıl	11 – 15 Yıl	16 – 20 Yıl	21 - Üzeri
Kişi Sayısı				3	7	11
Yüzde						

4.6. İdari Personelin Yaş İtibariyle Dağılımı

İdari Personelin Yaş İtibariyle Dağılımı						
	21-25 Yaş	26-30 Yaş	31-35 Yaş	36-40 Yaş	41-50 Yaş	51- Üzeri
Kişi Sayısı			2	5	10	4
Yüzde						

5- SUNULAN HİZMETLER

5.1. Eğitim Hizmetleri

5.1.1. Öğrenci Sayıları

Program Adı	Erkek	Kız	TOPLAM
Adli Bilişim Müh.	116	75	191
Adli Bilişim Müh. M.T.O.K	42	19	61
Elektrik-Elektronik Müh.	477	98	575
Elektrik-Elektronik Müh. M.T.O.K	43	1	44
Enerji Sistemleri Mühendisliği	398	100	498
Enerji Sistemleri Mühendisliği M.T.O.K	153	-	153
İnşaat Mühendisliği	407	83	490
İnşaat Mühendisliği M.T.O.K	45	3	48
Makine Mühendisliği	685	56	741
Makine Mühendisliği M.T.O.K	58	1	59
Mekatronik Mühendisliği	641	64	705
Mekatronik Mühendisliği M.T.O.K	108	2	110
Metalurji ve Malzeme Mühendisliği	100	5	105
Met.ve Malzeme Mühendisliği M.T.O.K.	2	-	2
Otomotiv Mühendisliği	429	32	461
Otomotiv Mühendisliği M.T.O.K	55	6	61
Yazılım Mühendisliği	623	135	758
Yazılım Mühendisliği M.T.O.K	54	9	63
Yazılım Mühendisliği UOLP	87	19	106
GENEL TOPLAM	4523	708	5231

5.1.2. Yabancı Dil Hazırlık Sınıfı Öğrenci Sayıları

Yabancı Dil Eğitimi Gören Hazırlık Sınıfı Öğrenci Sayıları ve Toplam Öğrenci Sayısına Oranı								
Birim Adı	I. Öğretim			II. Öğretim			I. ve II Öğretim Toplamı(a) Sayı	Yüzde*
	E	K	Top.	E	K	Top.		
Teknoloji Fakültesi								
Yazılım Mühendisliği (UOLP)	9	-	9	-	-	-	9	
Mekatronik Müh.	56	-	56	55	-	55	111	
Adli Bilişim Müh.	1	-	1	-	-	-	1	
Toplam	66	-	66	55	-	55	121	0,023

*Yabancı dil eğitimi gören öğrenci sayısının toplam öğrenci sayısına oranı (Yabancı dil eğitimi gören öğrenci sayısı/Toplam öğrenci sayısı*100) 121/5231= 0.023

5.1.4. Yüksek Lisans ve Doktora Programları

Enstitülerdeki Öğrencilerin Yüksek Lisans (Tezli/ Tezsiz) ve Doktora Programlarına Dağılımı					
Birim Adı	Programı	Yüksek Lisans Yapan Sayısı		Doktora Yapan Sayısı	Toplam
		Tezli	Tezsiz		
Teknoloji Fakültesi	Adli Bilişim Müh.	5	-	-	5
	Otomotiv Mühendisliği	20	-	4	24
	Enerji Sistemleri Mühendisliği	23	-	3	26
	Mekatronik Mühendisliği	80	-	-	80
	Yazılım Mühendisliği	59	-	22	81
	Metaller ve Malzeme Mühendisliği	27	-	3	30
	Makine Mühendisliği	34	-	-	34
	İnşaat Mühendisliği	47	-	-	47
	Elektrik – Elektronik Mühendisliği	27	-	9	36
Toplam		322	-	41	363

5.1.5. Yabancı Uyruklu Öğrenciler

Yabancı Uyruklu Öğrencilerin Sayısı ve Bölümleri				
Birimi	Bölümü	Kadın	Erkek	Toplam
Teknoloji Fakültesi	Adli Bilişim Mühendisliği	-	2	2
	Elektrik – Elektronik Müh,	-	1	1
	Enerji Sistemleri Müh.	-	3	3
	İnşaat Mühendisliği	1	11	12
	Makine Mühendisliği	-	-	-
	Mekatronik Mühendisliği	-	1	1
	Metaller ve Malzeme Müh,	-	-	-
	Otomotiv Mühendisliği	-	-	-
	Yazılım Mühendisliği	1	18	19
	Yazılım Müh. (UOLP)	1	-	1
	Yazılım Mühendisliği	8	24	32
Toplam		11	60	71

5.2. İdari Hizmetler

Bu kısımda idarenin veya harcama biriminin görev, yetki ve sorumlulukları çerçevesinde faaliyet dönemi içerisinde yerine getirdiği hizmetlere özet olarak yer verilecektir.

Faaliyet dönemi gerçekleştirmelerine ilişkin bilgiler ise raporun III. B-1 bölümündeki "Faaliyet ve Proje Bilgileri" başlığı altında yer alacaktır.

5.4. Diğer Hizmetler

Birim tarafından 2016 yılında görev alanına giren faaliyetler dışında yapmış olduğu çalışmalar ve yukarıda tanımlanamayan faaliyetler bu bölümde yer alacaktır.

6. YÖNETİM ve İÇ KONTROL SİSTEMİ

(Birim atama, satın alma, ihale gibi karar alma süreçleri, yetki ve sorumluluk yapısı, mali yönetim, harcama öncesi kontrol sistemine ilişkin yer alan tespit ve değerlendirmeler yer alır.)

D- Diğer Hususlar

(Bu başlık altında, yukarıdaki başlıklarda yer almayan ancak birimin açıklanmasını gerekli gördüğü diğer konular özet olarak belirtilir.)

II- AMAÇ ve HEDEFLER

(Kamu İdarelerince Hazırlanacak Faaliyet Raporları Hakkında Yönetmeliğin 18 inci maddesi ".....)

b) Amaç ve hedefler: Bu bölümde, idarenin stratejik amaç ve hedeflerine, faaliyet yılı önceliklerine ve izlenen temel ilke ve politikalarına yer verilir.)

A. İdarenin Amaç ve Hedefleri

(Stratejik plan yapan idareler, faaliyet raporunun ilişkin olduğu yılı kapsayan stratejik planlarında yer alan amaç ve hedefleri ile faaliyet yılı önceliklerini bu bölümde belirteceklerdir.)

Stratejik Amaçlar	Stratejik Hedefler
Stratejik Amaç-1	Hedef-1
	Hedef-2
	Hedef-3
Stratejik Amaç-2	Hedef-1
	Hedef-2
	Hedef-3

B. Temel Politikalar ve Öncelikler

Esas alınacak politika belgeleri kamu idaresinin faaliyet alanı ve içinde bulunduğu sektöre göre değişmektedir. Ancak örnek olması açısından aşağıdaki politika belgeleri sayılabilir.

- Yükseköğretim Kurulu Başkanlığı Tarafından Hazırlanan "Türkiye'nin Yükseköğretim Stratejisi"
- Kalkınma Planları ve Yılı Programı,
- Orta Vadeli Program,
- Orta Vadeli Mali Plan,
- Bilgi Toplumu Stratejisi ve Eki Eylem Planı,

C. Diğer Hususlar

(Bu başlık altında, yukarıdaki başlıklarda yer almayan ancak birimin açıklanmasını gerekli gördüğü diğer konular özet olarak belirtilir.)

III- FAALİYETLERE İLİŞKİN BİLGİ VE DEĞERLENDİRMELER

(Kamu İdarelerince Hazırlanacak Faaliyet Raporları Hakkında Yönetmeliğin 18 inci maddesi “.....

c) Faaliyetlere ilişkin bilgi ve değerlendirmeler: Bu bölümde, mali bilgiler ile performans bilgilerine detaylı olarak yer verilir.)

A- Mali Bilgiler

(Kamu İdarelerince Hazırlanacak Faaliyet Raporları Hakkında Yönetmeliğin 18/c maddesi gereğince Mali bilgiler başlığı altında,

- Kullanılan kaynaklara,
 - Bütçe hedef ve gerçekleştirmeleri ile meydana gelen sapmaların nedenlerine,
 - Varlık ve yükümlülükler ile yardım yapılan birlik, kurum ve kuruluşların faaliyetlerine ilişkin bilgilere,
 - Temel mali tablolara ve bu tablolara ilişkin açıklamalara yer verilir.
- Ayrıca, iç ve dış mali denetim sonuçları hakkındaki özet bilgiler de bu başlık altında yer alır.

	Ödenek	Harcama	Kalan
00.2 – 3.2	25.000,00	19.272,73	5.727,27
00.2 – 3.3	12.000,00	10.486,61	1.513,39
00.2 – 3.5	2.000,00	576,00	1.424,00
00.2 – 3.7	6.000,00	5.900,00	100,00
00.2 – 3.8	7.000,00	1.060,47	5.939,53
07.2 – 3.2	34.000,00	6.759,17	15.740,83
07.2 – 3.3	10.000,00	7.922,57	177,43
07.2 – 3.5	-	-	-
07.2 – 3.7	20.000,00	20.000,00	-
07.2 – 3.8	21.000,00	8.850,69	7.949,31
13.2 – 3.7	22.000,00	-	22.000,00

Döner Sermaye = 194.000,00 TL. bütçe uygulama sonuçları gerçekleştirmiştir.

Toplam = Ödenek; 194.000,00 TL.– harcanan; 17.778,87.TL. – Kalan; 176.221,13 TL.

I- Bütçe Uygulama Sonuçları

1.1-Bütçe Giderleri

	2016 BÜTÇE BAŞLANGIÇ ÖDENEĞİ	2016 GERÇEKLEŞME TOPLAMI	GERÇEK. ORANI
	YTL	YTL	%
BÜTÇE GİDERLERİ TOPLAMI	11.159,000,00	9.881.478,02	
01 - PERSONEL GİDERLERİ	9.382.000,00	8.499.000,27	
02 - SOSYAL GÜVENLİK KURUMLARINA DEVLET PRİMİ GİDERLERİ	1.267.5.000,00	1.832.250,97	
03 - MAL VE HİZMET ALIM GİDERLERİ	159.000,00	80.828,24	
05 - CARİ TRANSFERLER			
06 - SERMAYE GİDERLERİ			

— Bütçe hedef ve gerçekleştirmeleri ile meydana gelen sapmaların nedenleri;
Personel Alımı (28 Profesör, 24 Doçent, 25 Yardımcı Doçent, 48 Araştırma Görevlisi),

1.2-Bütçe Gelirleri

	2016 BÜTÇE TAHMİNİ	2016 GERÇEKLEŞME TOPLAMI	GERÇEK. ORANI
	YTL	YTL	%
BÜTÇE GELİRLERİ TOPLAMI			
02 – VERGİ DIŞI GELİRLER			
03 – SERMAYE GELİRLERİ			
04 – ALINAN BAĞIŞ VE YARDIMLAR			

— Bütçe hedef ve gerçekleştirmeleri ile meydana gelen sapmaların nedenleri;

2- Temel Mali Tablolara İlişkin Açıklamalar

(Birim bilanço, faaliyet sonuçları tablosu, bütçe uygulama sonuçları tablosu, nakit akım tablosu ve gerekli görülen diğer tablolara bu başlık altında yer verir ve tabloların önemli kalemlerine ilişkin değişimler ile bunlara ilişkin analiz, açıklama ve yorumlara yer verilir.)

3- Mali Denetim Sonuçları

(Birim iç ve dış mali denetim raporlarında yapılan tespit ve değerlendirmeler ile bunlara karşı alınan veya alınacak önlemler ve yapılacak işlemlere bu başlık altında yer verilir.)

4- Diğer Hususlar

B- Performans Bilgileri

1- Faaliyet ve Proje Bilgileri

Bu başlık altında, faaliyet raporunun ilişkin olduğu yıl içerisinde yürütülen faaliyet ve projeler ile bunların sonuçlarına ilişkin detaylı açıklamalara yer verilecektir.

1.1. Faaliyet Bilgileri

FAALİYET TÜRÜ	SAYISI
Sempozyum ve Kongre 31+2+21+4+2	38
Konferans	37
Panel	-
Seminer	1
Açık Oturum	-
Söyleşi	-
Tiyatro	-
Konser	-
Sergi	-
Turnuva	-
Teknik Gezi	5
Eğitim Semineri	-

1.2. İlgili Faaliyet Bilgileri

İndekslere Giren Hakemli Dergilerde Yapılan Yayınlar

YAYIN TÜRÜ	SAYISI
Uluslar arası Makale	73
Ulusal Makale	12
Uluslar Arası Bildiri	33
Ulusal Bildiri	17
Kitap	-

1.3. Üniversiteler Arasında Yapılan İkili Anlaşmalar

ÜNİVERSİTE ADI	ANLAŞMANIN İÇERİĞİ

1.4. Proje Bilgileri

Bilimsel Araştırma Proje Sayısı					
PROJELER	2010				
	Önceki Yıdan Devreden Proje Sayısı (A)	Yıl İçinde Eklenen Proje Sayısı (B)	Toplam (A+B)	Yıl İçinde Tamamlanan Proje	Toplam Ödenek YTL
BİLİMSEL ARAŞTIRMA PROJELERİ					
TÜBİTAK					
A.B.					
DPT					
DİĞER					
TOPLAM					

IV- KURUMSAL KABİLİYET ve KAPASİTENİN DEĞERLENDİRİLMESİ

Bu bölümde idarelerin, teşkilat yapısı, organizasyon yeteneği, teknolojik kapasite unsurları açısından içsel durum değerlendirmesi sonuçlarına ve yıl içinde tespit edilen üstün ve zayıf yönlere yer verilir.

Stratejik planı olan idareler, stratejik plan çalışmalarında kuruluş içi analiz çerçevesinde tespit ettikleri güçlü- zayıf yönleri hakkında faaliyet yılı içerisinde kaydedilen ilerlemelere ve alınan önlemlere yer verirler.

A- Üstünlükler

B- Zayıflıklar

C- Değerlendirme

V- ÖNERİ VE TEDBİRLER

(Bu başlık altında, faaliyet yılı sonuçlarından, genel ekonomik koşullar ve beklentilerden hareketle, birimin yapmayı planladığı değişiklik önerilerine, karşılaşılabileceği risklere ve bunlara karşı alınması gereken tedbirlere ilişkin genel değerlendirmelere yer verilir.)

Harcama Yetkilisinin İ Kontrol Gvence Beyanı

İ KONTROL GVENCE BEYANI

Harcama yetkilisi olarak yetkim dhilinde;

Bu raporda yer alan bilgilerin gvenilir, tam ve dođru olduđunu beyan ederim.

Bu raporda aıklanan faaliyetler iin idare btesinden harcama birimimize tahsis edilmiř kaynakların etkili, ekonomik ve verimli bir řekilde kullanıldıđını, grev ve yetki alanım erevesinde i kontrol sisteminin idari ve mali kararlar ile bunlara iliřkin iřlemlerin yasallık ve dzenliliđi hususunda yeterli gvenceyi sađladıđını ve harcama birimimizde sre kontrolnn etkin olarak uygulandıđını bildiririm.

Bu gvence, harcama yetkilisi olarak sahip olduđum bilgi ve deđerlendirmeler, i kontroller, i deneti raporları ile Sayıřtay raporları gibi bilgim dahilindeki hususlara dayanmaktadır.

Burada raporlanmayan, idarenin menfaatlerine zarar veren herhangi bir husus hakkında bilgim olmadıđını beyan ederim. **17/01/2017**

Prof. Dr. Z.Hakan AKPOLAT
Teknoloji Fakltesi
Dekan V.